



№ .....

**УТВЪРЖДАВАМ:**.....

**МАРТА ПЕТРОВА**  
**ПРЕДСЕДАТЕЛ НА ДЪРЖАВНА АГЕНЦИЯ**  
**„БЕЗОПАСНОСТ НА ДВИЖЕНИЕТО ПО ПЪТИЩАТА“**

**ДО**  
**Г-ЖА МАРТА ПЕТРОВА**  
**ПРЕДСЕДАТЕЛ НА ДЪРЖАВНА АГЕНЦИЯ**  
**„БЕЗОПАСНОСТ НА ДВИЖЕНИЕТО ПО ПЪТИЩАТА“**

**ДОКЛАД**

от

инж. Перуника Христова – държавен експерт в дирекция ПТМК  
инж. Атанаска Рангелова – държавен експерт в дирекция ПТМК

**Относно:** Извършена проверка в изпълнение на Заповед 3-55/15.04.2026 г., издадена от председателя на ДАБДП във връзка с писмо от ДНСК с наш вх. № 01-44-1/01.04.2026 г.

**УВАЖАЕМА ГОСПОЖО ПЕТРОВА,**

Въз основа на Заповед № 3-55/15.04.2026 г. за извършване на проверка, на основание чл. 164г, ал. 1 от Закона за движението по пътищата, чл. 15, ал. 1 от Устройствения правилник на Държавна агенция „Безопасност на движението по пътищата“ (ДАБДП) (обн., ДВ, бр. 12 от 2019 г., изм. бр. 47 от 2022 г., изм. и доп. бр. 14 от 2023 г.), чл. 5, ал. 1 от Вътрешните правила за извършване на проверки на пътната инфраструктура от Държавна агенция „Безопасност на движението по пътищата“ и по искане на Началника на ДНСК, съгласно писмо с вх. № 01-44-1/01.04.2026 г., екипът от експерти на ДАБДП посети и извърши визуален оглед и проверка на място на обект: „Улица с обхват О.Т.520-О.Т.519-О.Т.518-О.Т.517-О.Т.76-О.Т.75-О.Т.74-О.Т.68Е-О.Т.68, район „Искър“ – Столична община, гр. София“.

## 1. Описание на фактически извършените дейности, в т. ч. условията, при които е извършена проверката

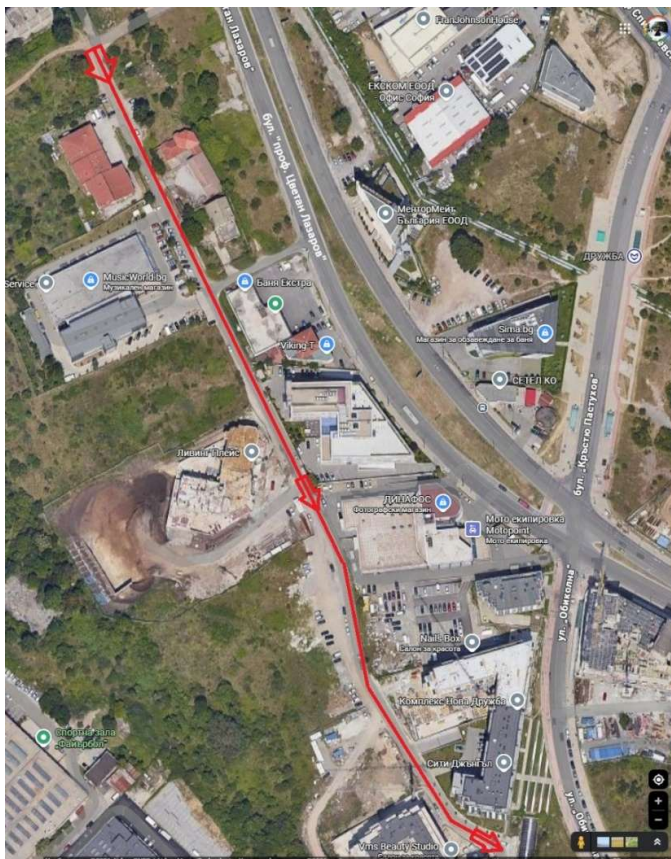
Проверката бе извършена на 16.04.2026 г., през светлата част на денонощието, посредством визуален оглед от автомобил, който се движеше със скорост 10-20 km/h, и заснемане с камера. Метеорологичните условия бяха следните: слънчево, с добра видимост. Настилката на пътното платно беше суха.

От записите са извадени снимки, които са приложени в доклада за онагледяване на направените констатации.

От общодостъпните платформи iSoftmap.bg и kais.cadastre.bg е използвана информация за Общия устройствен план, Плана за регулация и застрояване и кадастралната карта на гр. София, откъдето се проследява местоположението на улицата, предмет на проверката, осовите точки (О.Т.), с които се определя обхватът на строежа, информация за отпаднали или недоизградени участъци, както и дължини, широчини и отстояния, необходими за приблизително коректно констатиране на обстоятелства.

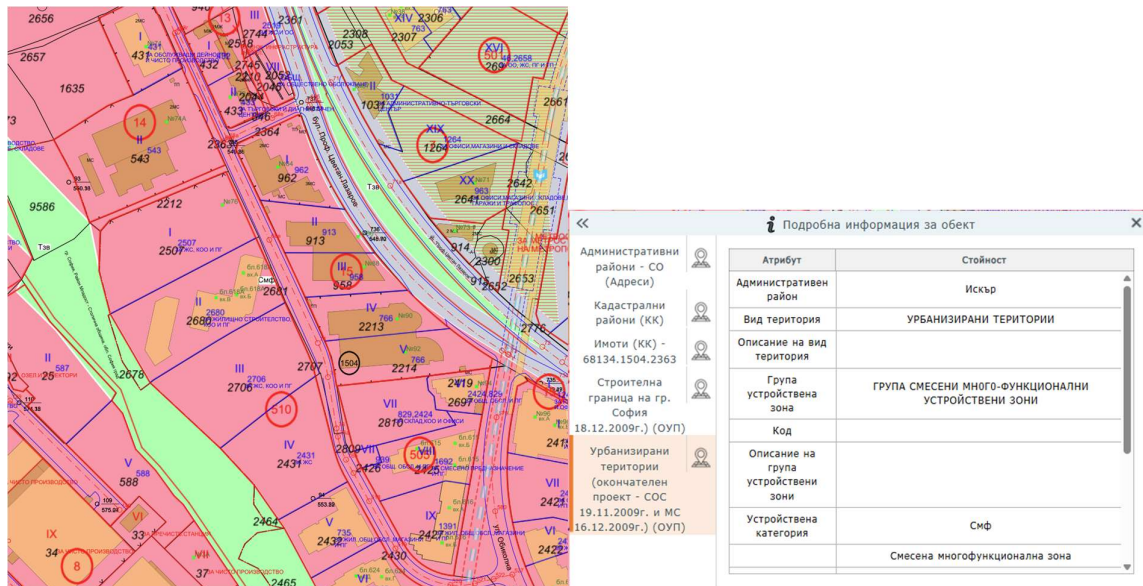
## 2. Обект на проверката, в т.ч. описанието му

Улицата (снимка 1) е без име и се намира в ж.к. Дружба, район Искър, гр. София.



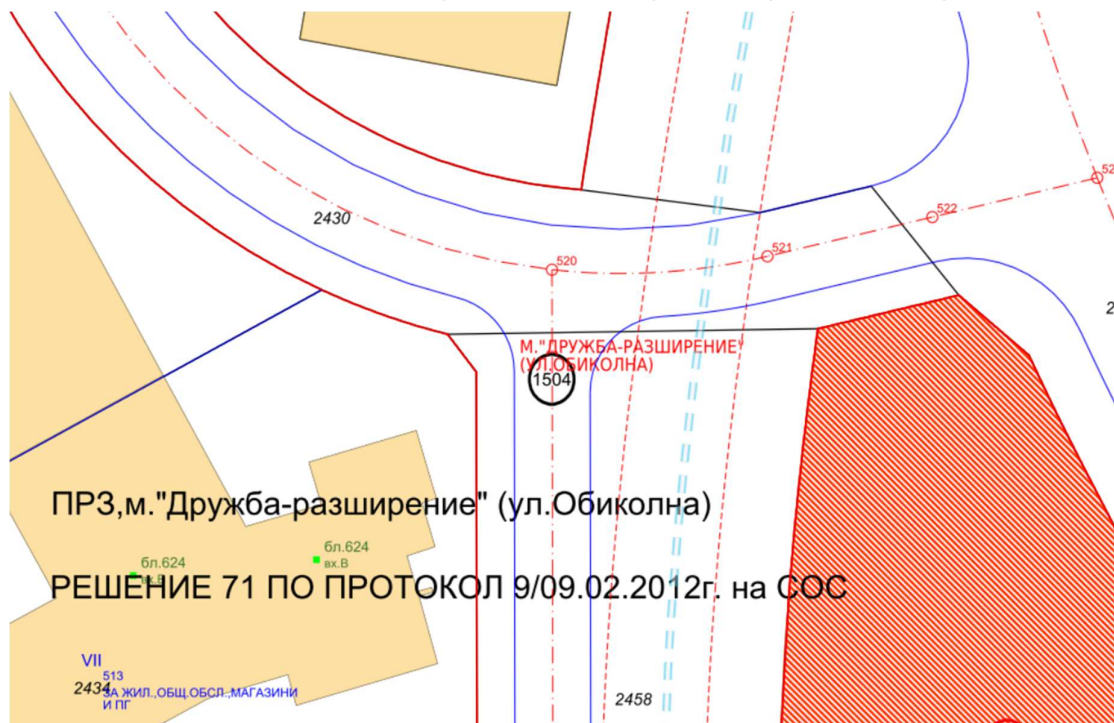
Снимка 1

Спрямо Общия устройствен план на гр. София попада в група „Смесени многофункционални устройствени зони“ (снимка 2). Същата няма транспортна класификация относно клас улици.

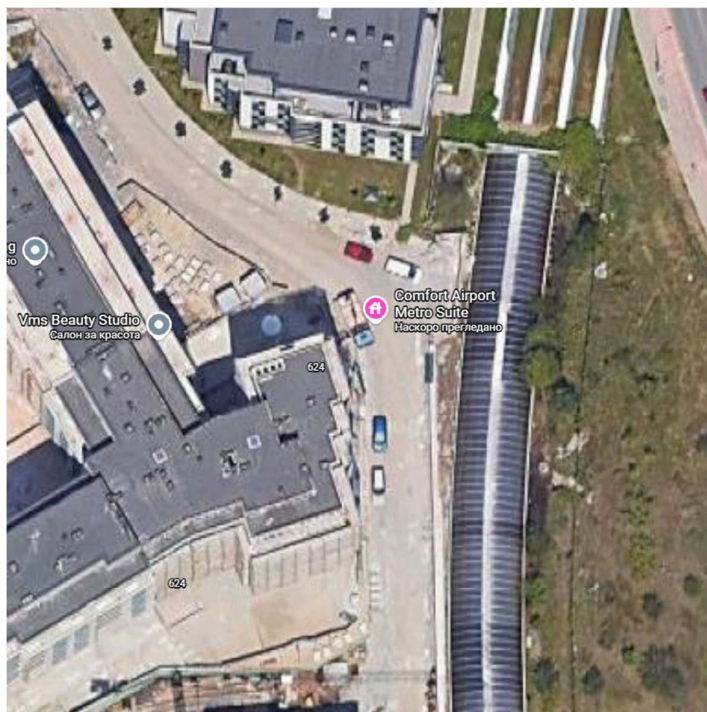


Снимка 2

Поради необходимост от анализ на всички констатирани обстоятелства, описани по-долу, в хода на проверката се установи несъответствие между действащия план за регулация и действителното изпълнение на място. Разликата е в това, че при О.Т. 520, съгласно регулацията е оформено кръстовище, докато в действителност е налице само завой вдясно, като продължение на улицата (снимка 3 и 4).

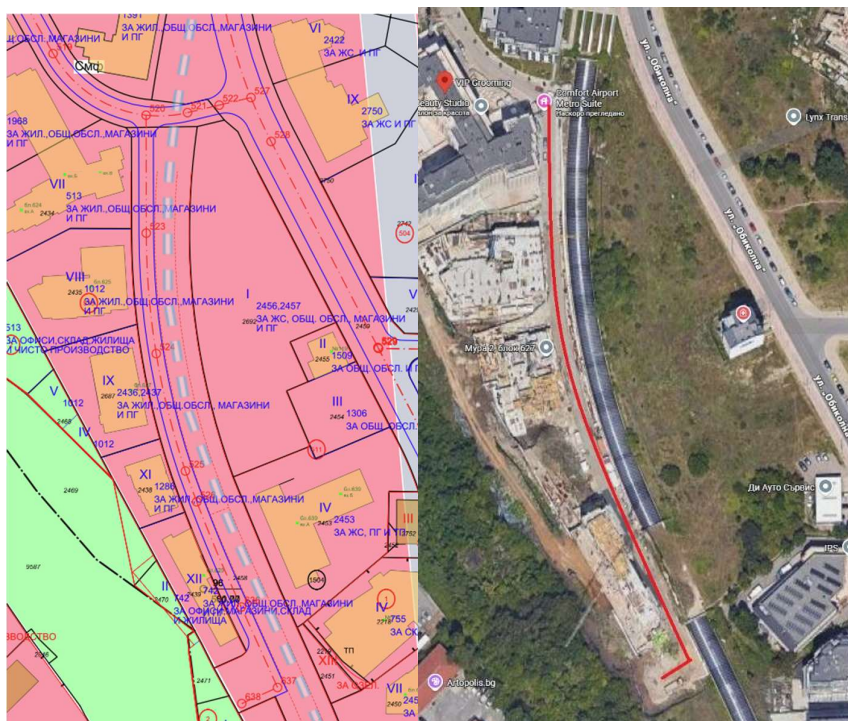


Снимка 3



Снимка 4

Предвид гореизложеното се наложи разширяване на обхвата и включване на улица по О.Т.520-О.Т.523-О.Т.525-О.Т.526-О.Т.636-О.Т.637-О.Т.638, находяща се в местност по регулация „Дружба-разширение (ул. Обиколна)“, район Искър – Столична община“ (снимка 5).



Снимка 5

Съставът на автомобилното движение е основно от леки автомобили, товарни автомобили с тегло до 3,5 t и тежка строителна механизация поради извършващите се строителни и монтажни работи в част от поземлените имоти. Съществена част от движението по улиците е пешеходното движение, тъй като има изградени жилищни блокове.

### **3. Констатации от проверката**

Проверката е с предмет законосъобразността на поставени на обекта пътни знаци и прилаганата организация на движение, като се провежда по реда на Наредба за условията и реда за извършване на проверки на пътната инфраструктура от ДАБДП, което дава възможност да се обърне внимание и на други аспекти, касаещи пътната безопасност, забелязани на терен, и които аспекти са индикативни елементи от Приложение № 8 на Наредбата.

В този Доклад са формулирани два раздела, като в раздел 3.1 са направени описание и анализ на достъпните за ДАБДП документи, а в раздел 3.2 са направени констатации от проверката на място и за всяка констатация са предоставени препоръки.

#### **3.1 Описание и анализ на предоставените от ДНСК документи**

Чрез извадка от писмо на р-н „Искър“, гр. София, началникът на ДНСК е предоставил информация, че за улица с обхват О.Т.520-О.Т.519-О.Т.518-О.Т.517-О.Т.76-О.Т.75-О.Т.74-О.Т.68е-О.Т.68 е издадено Разрешение за строеж (РС) за благоустройствен обект с № Б-22/23.02.2021 г. от гл. инженер на НАГ, което за краткост може да бъде описано с предмет: В част от улица да бъдат изградени **канализация, водопровод и транспортен достъп** до два бр. урегулирани поземлени имоти (УПИ).

В информацията, подадена от р-н „Искър“, става ясно, че РС №Б-22/23.02.2021 г. е допълвано с две заповеди по реда на чл. 154, ал. 5 от Закона за устройство на територията (ЗУТ) за промяна по време на строителство, а именно Заповед №САГ23-РА51-172 от 13.07.2023 г. (Заповед 1 към РС), издадена от гл. инженер на НАГ, и Заповед №САГ24-РА51-08 от 15.01.2024 г. (Заповед 2 към РС), също издадена от гл. инженер на НАГ. И двете заповеди, издадени по реда на Чл. 154, ал. 5 от ЗУТ, се отнасят до промени, касаещи въвеждане на етапност в изграждането на обекта.

Пълният текст на РС №Б-55/23.02.2021 г., Заповед №САГ23-РА51-172 от 13.07.2023 г. и Заповед №САГ24-РА51-08 от 15.01.2024 г. са приложени към този доклад.

При прочит на горесцитираните документи се установи, че през 2021 г., с РС №Б-22 е разрешено изпълнението на строежа в целия му обхват, а именно изграждане и на канализация, и на водопровод, и на транспортен достъп до два УПИ.

Със Заповед 1 към РС през юли 2023 г. се разрешава въвеждане на етапност в строителството, като в **Етап I** се предвижда изграждането на канализация, водопровод и част от улицата с обхват от О.Т. 68а до п.т. 4, а в **Етап II** – канализация, водопровод и част от улицата с обхват от п.т. 4 до О.Т. 520.

Със Заповед 2 към РС през януари 2024 г. се въвежда нова промяна в етапността на строителството, като в **Етап I** се предвижда изграждането на канализация, водопровод и част от улицата с обхват от О.Т. 68а до п.т. 4 – изграждане на бордюри и настилки без полагане на плътен асфалтобетон, а в **Етап II** – канализация, водопровод и част от улицата с обхват от п.т. 4 до О.Т. 520 – изграждане на бордюри и настилки без полагане на плътен асфалтобетон.

С въпросната Заповед 2 към РС се въвежда и **Етап III** за улица с обхват от О.Т. 68а до п.т. 4 и от п.т. 4 до О.Т. 520 – **полагане на плътен асфалтобетон и изграждане на тротоари.**

В свое писмо ДНСК26-СЖО-196-[2]/21.01.2026 г. началникът на ДНСК уведомява, че след направена справка в регистъра на ДНСК е установено, че от началника на ДНСК е издадено разрешение за ползване № СТ-05-354/09.07.2024 г., с което е въведена и улица с обхват О.Т.520-О.Т.519-О.Т.518-О.Т.517-О.Т.76-О.Т.75-О.Т.74-О.Т.68Е-О.Т.68 за водоснабдяване, отводняване и осигуряване на транспортен достъп на сгради в УПИ VII-513 и УПИ VI-1968, кв.510, м. „Дружба-разширение“ (ул. Обиколна), по плана на гр. София.

Пълният текст на описанието на обекта, въведен в експлоатация с РП №СТ-05-354/09.07.2024 г. и копиран от регистъра на ДНСК, публикуван на официалната страница на дирекцията, е следният:

„Изграждане на уличен водопровод Кл. 1 Ф200-ПЕВП, по улица О.Т.520-О.Т.519-О.Т.518-О.Т.517-О.Т.516-О.Т.76-О.Т.75“ от съществуващ водопровод Ф200-ПЕВП в близост до О.Т.75 ДО СВО, уличен канал Кл.2 Ф600-ПП по ул. О.Т.520-О.Т.519-О.Т.518-О.Т.517-О.Т.516-О.Т.76-О.Т.75-О.Т.74“, уличен канал Кл.2 Ф800-ПП по ул. „О.Т.74-О.Т.69Е-О.Т.68Б“, уличен канал Кл.2 Ф800-ПП по ул. „О.Т.68А-О.Т.68Е-О.Т.68Б“ от съществуващ канал 250/165СМ в близост до О.Т.68Е ДО О.Т.520 и улица с обхват О.Т.520-О.Т.519-О.Т.518-О.Т.517-О.Т.76-О.Т.75-О.Т.74-О.Т.68Е-О.Т.68 за водоснабдяване, отводняване и осигуряване на транспортен достъп на сгради в УПИ VII-513 и УПИ VI-1968, кв.510, м. Дружба – разширение (ул. Обиколна), по плана на град София, район Искър – Столична община\_х000D\_ **Етап I** - уличен канал кл. 2 ф800-ПП по ул. „О.Т.74-О.Т.68е-О.Т.68а“ от РШ 3 до РШ 2; уличен канал кл. 2 ф800-ПП по ул. „О.Т.68а-О.Т.68е-О.Т.68б“ от съществуващ канал 250/165см, в близост до О.Т.68е до РШ2; улица с обхват от О.Т.68а до п.т.4 – **изграждане на бордюри и настилката без полагане на плътен асфалтобетон\_х000D\_Етап II** – изграждане на уличен водопровод кл. 1 ф200-ПЕВП, по улица „О.Т. 520-О.Т.518-О.Т.516-О.Т.76-О.Т.75“ от съществуващ водопровод ф200-ПЕВП, в близост до О.Т.75, до СВО; уличен канал кл. 2 ф600-ПП по ул. „О.Т.520-О.Т.518-О.Т.516-О.Т.76-О.Т.74“ от РШ10 до РШ4; уличен канал кл. 2 ф800-ПП по ул. „О.Т.74-О.Т.68е-О.Т.68а“ от РШ4 до РШ3; улица с обхват от п.т.4 до О.Т.520 - **изграждане на бордюри и настилката без полагане на плътен асфалтобетон\_х000D\_находящ се в м. Дружба – разширение (ул. Обиколна), по плана на град София, район Искър – Столична община\_х000D\_.**“

Както се вижда, в текста на описанието на обекта, предмет на разрешението за ползване № СТ-05-354/09.07.2024 г., издадено от началника на ДНСК, **липсва запис, че Етап III**, допуснат със Заповед №САГ24-РА51-08 от 15.01.2024 г., **е разрешаван**

**за ползване**, т.е. към 09.07.2024 г., както и към датата на проверката, от документална гледна точка, полагането на плътен асфалтобетон и изграждането на тротоари за улица с обхват от О.Т. 68а до п.т. 4 и от п.т. 4 до О.Т. 520 не е изпълнено и Етап III не е завършен.

Въпреки горното, в свое писмо ДНСК26-СЖО-196-[2]/21.01.2026 г. началникът на ДНСК заявява, че „обектът **е реализиран** съгласно одобрените инвестиционни проекти, включително проектната документация, свързана с **организацията на движението**“.

При така направената декларация от страна на ДНСК и след анализ на всички предоставени документи могат да се направят **следните изводи**:

- **Обектът, предмет на проверката, представлява строителна площадка по смисъла на т. 37 от § 5 от Допълнителните разпоредби на ЗУТ, открита с Протокол (Образец 2а) и определена строителна линия на дата 20.05.2021 г. (видно от текста на Заповед №САГ24-РА51-08 от 15.01.2024 г.) за изграждане на Етап III: Улица с обхват от О.Т. 68а до п.т. 4 и от п.т. 4 до О.Т. 520 – полагане на плътен асфалтобетон и изграждане на тротоари;**
- **Строежът е III-та категория по смисъла на чл. 137 от ЗУТ;**
- **Заварените на терен, вече монтирани пътни знаци, според заявеното от ДНСК, са монтирани „съгласно одобрените инвестиционни проекти, включително проектната документация, свързана с организацията на движението“ и доколкото този текст от писмото на началника на ДНСК е предоставен във връзка с издадено от самия началник разрешение за ползване № СТ-05-354/09.07.2024 г., то следва да се предположи, че знаците са постоянни, изпълнени са в Етап I и Етап II, и вече са въведени в експлоатация (разрешени за ползване);**
- **Ако предходният извод е некоректен, а знаците са монтирани след дата 09.07.2024 г., то те или трябва да бъдат закрити по подходящ начин до завършване на строителството, или да бъдат подменени със знаци, които имат характеристиките на такива от проект по част за временна организация на движението, одобрен от органите на МВР и/или плана за безопасност и здраве, неразделна част от строителната документация;**
- **Контрол по време на строителство осъществява строителният надзор – лицето по смисъла на чл. 166 от ЗУТ в изпълнение на функциите си, описани в чл. 168 от същия закон.**

- **Административен контрол и недопускане на незаконно строителство за строежи от III-та категория осъществяват органите на ДНСК.**

### **3.2 Резултати от извършена проверка на място**

По част от улицата има изградена трайна настилка, а на места все още се извършват строителни дейности и няма асфалтово покритие. По цялото протежение на обекта са изпълнени бордюри. Тротоари са изградени в последната третина от участъка, предмет на проверката, окомерно определено от О.Т.517 до О.Т.520. Също така никъде няма положена пътна маркировка.



Снимка 6



Снимка 7



Снимка 8

По същество строежът, разрешен РС №Б-22/23.02.2021 г., издадено от гл. инженер на НАГ, е представлявал задънена улица с дължина 358 м., мерено от начална О.Т. 68 до крайна О.Т 520. Строежът е в режим на свободен достъп и е

допуснат за ползване от гражданите. Временна организация на движение не се констатира. Мерки по план за безопасност и здраве – също.

Съгласно чл. 81, ал. 1 от Закона за устройство на територията задънени улици, по-дълги от 100 м, завършват накрая с уширение, осигуряващо обръщането на автомобилите в обратна посока.

Към датата на извършване на проверката, в О.Т.520, такова уширение не се открива съгласно гореописаното несъответствие между действащия план за регулация и реално изграденото. Вместо това, на терен се констатира, че след завоя вдясно продължава нова улица от О.Т.520 до О.Т.637, която е задънена и завършва с уширение.

### **3.2.1 Пътни знаци**

#### **А. Пътни знаци по отношение на техния вид и съответствие с пътната маркировка**

Вдясно по посоката на движение от О.Т.68 към О.Т.520 са монтирани 4 бр. пътни знаци В28 „Забранено е паркирането“, 4 бр. допълнителни табели Т18.1, 2 бр. допълнителни табели Т17, 2 бр. допълнителни табели Т3 и 2 бр. пътни знаци Ж13. Вдясно по посоката на движение от О.Т.520 към О.Т.68 са монтирани 1 бр. пътен знак В27 „Забранени са престоят и паркирането“, 1 бр. пътен знак В28 „Забранено е паркирането“, 2 бр. допълнителни табели Т18,1.

Констатираното в тази точка трябва да се разглежда неразделно с изводите в точка 3.1.

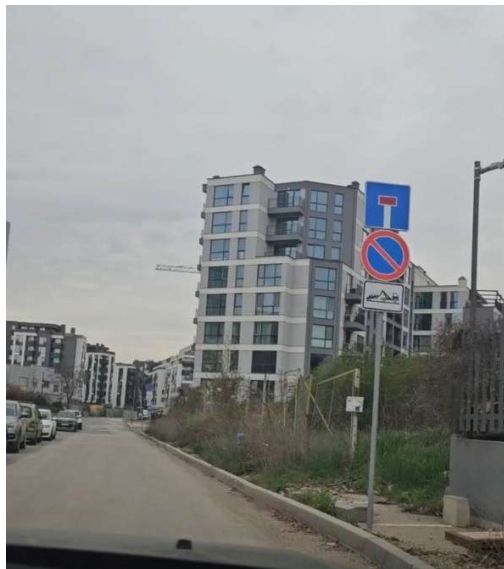
Към момента на проверката не са налице данни дали в Етап III от изграждането на строежа се предвижда поставянето на нови знаци и дали ще бъде изпълнявана маркировка след полагането на асфалтобетоновата настилка. Съответствието на тази евентуална съвкупност, а именно знаци и маркировка, не може да бъде установено.

**Препоръка А:** В случай че заварените на терен пътни знаци са монтирани преди датата на разрешението за ползване на етапи I и II, а именно преди 09.07.2024 г., и въпросните пътни знаци са част от строителните и монтажни работи за съответните етапи, то след извършване на корекциите, посочени в следващите точки от този раздел, последните може да бъдат запазени.

В случай че заварените на терен пътни знаци са монтирани след датата на разрешението за ползване на етапи I и II, а именно след 09.07.2024 г., то те трябва да бъдат закрити по подходящ начин до завършване на строителството или да бъдат подменени със знаци, които имат характеристиките на такива от проект по част за временна организация на движението, одобрен от органите на МВР, и/или отразени и в плана за безопасност и здраве, неразделна част от строителната документация.

### **В. Пътни знаци, монтирани в нарушение на нормативна база.**

Пътен знак Ж13 (снимка 9), монтиран над пътен знак от група В - Нарушение на чл. 15, ал. 1 от Наредба РД-02-21-1 от 23.11.2023 г. за сигнализация на пътищата с пътни знаци (О.Т.68)



Снимка 9

Допълнителна табела Т18.1 се отнася за пътен знак В 28, а е монтирана под пътен знак Ж 13, в нарушение на чл. 16, ал. 2 от Наредба РД-02-21-1 от 23.11.2023 г. за сигнализация на пътищата с пътни знаци (О.Т.520)



Снимка 10

Група пътни знаци с неясен адресат от участниците в движението, които са неподходящо поставени и с вече компрометиран монтаж - нарушение на чл. 12, ал. 1 от Наредба РД-02-21-1 от 23.11.2023 г. за сигнализация на пътищата с пътни знаци (О.Т.68е)



Снимка 11

**Препоръка В:** Пътните знаци да се поставят съобразно нормативната уредба.

### **С. Пътни знаци по отношение тяхната достатъчност**

Както е констатирано в началото на този раздел, улицата с обхват от О.Т.68 до О.Т.520, продължена реално на терен с улица с обхват от О.Т.520 до О.Т.638, представлява задънена улица с дължина над 260 м, която осигурява достъп до 19 имота, намиращи се в режим на средно застрояване. Кварталната улица се очаква да е много натоварена по отношение на интензивност на движение.

Пътни знаци, указващи пешеходни пътеки, не се откриват.

Не се установяват предприети мерки за намаляване и успокояване на скоростта на движение в квартала. В тази връзка особено внимание обръщаме на завоя при О.Т.520, в който се констатират проблеми с габарита на пътното платно, с радиуса на завиване, с видимостта, и с понижената тротоарна настилка.

Не са налични предупредителни пътни знаци за възможно навлизане или пресичане на велосипедисти и водачи на индивидуални електрически превозни средства на платното за движение.

Строежът се намира в зона СМФ, което е предпоставка за изграждане на обекти с обществена функция, в т.ч. такива, които предполагат събиране на групи деца. Не разполагаме с информация относно предвиждания за изграждане на детски площадки и детски градини, за които следва да се предвиди допълнителна сигнализация.

Съгласно установените в точка 1 пътни знаци доминира впечатлението, че всички поставени до момента пътни знаци касаят само забрани за паркиране и предупреждения за санкции.

**Препоръка С:** Възложителят може по своя преценка да възложи извършването на одит по пътна безопасност непосредствено след подписване на констативния акт по чл. 176, ал.1 от ЗУТ и при началната експлоатация на пътя. Акцент в одита трябва да бъдат уязвимите участници в движението.

#### **D. Пътни знаци по отношение на местата и начина на монтиране**

По протежение на цялото трасе, попадащо в обхвата на проверката, включително и по частта от О.Т.520 до О.Т.638, изпълнена като продължение на задънена улица, визуално почти всички стълбове за пътните знаци са монтирани в твърде голяма близост до бордюрите, респективно до уличното платно. Да се разгледа снимковия материал и в т. 3.2.



Снимка 12

Нарушена е разпоредбата на чл. 19 от Наредба № РД-02-21-1 от 23.11.2023 г. за сигнализация на пътищата с пътни знаци, а именно чл. 19, ал. 2 – „Разстоянието от границата на платното за движение до най-близката точка на пътния знак и другите средства за сигнализиране е от 0,5 до 2,0 m“; чл. 19, ал. 3 – „Допуска се в населени места при липса на друга техническа възможност разстоянието по ал. 2 да е не по-малко от 0,3 m“.

**Препоръка D.1.:** Разстоянията от стълбовете до края на пътното платно да бъдат измерени и преместени, когато е необходимо, на разстояние, което гарантира, че най-близката точка на знака е на разстояние, равно или по-голямо от 0,3 m от границата на пътното платно.

Доколкото се предполага, че този доклад ще бъде адресиран до стопанина на пътя, който се явява възложител на строежа за изграждането и на участъка от О.Т. 520 до О.Т.637, то се отправя препоръка горното изискване да бъде спазено и за този строеж.

**В завоя, реализиран при О.Т.520, на тротоара от страната на вътрешния радиус са монтирани пътни знаци, за които е валидно нарушението, констатирано по т. 3.1. Освен това пътните знаци са поставени на място, в което уличният бордюр и тротоарът са понижени.**

Съществува реална опасност моторно превозно средство, движещо се по посока от О.Т. 518 към О.Т. 520, да се отклони от пътното платно, да навлезе върху тротоара и да се удари в така монтирания пътен знак.

Допълнително следва да се отчете и повишеният риск от нараняване на преминаващи пешеходци вследствие на възможен пътен инцидент.

**Препоръка D.2:** Знакът да бъде преместен по преценка на проектанта и лицето, осъществяващо строителен надзор на безопасно място.



Снимка 13

#### **Е. Пътни знаци по отношение на тяхното спазване**

Поставя се проблем, който не бива да бъде разглеждан абстрактно от ползвателите на този доклад. В момента на извършване на проверката, при наличието (законно или не) на монтирани забранителни и указателни пътни знаци, при въведени (или пропуснати) мероприятия по организация на движението, в частта от улица от О.Т.68 до О.Т.638 бяха констатирани 27 бр. (в улицата) и 11 бр. (в уширението), **общо 38 бр. нарушения на забраните за паркиране.**



Снимка 14



Снимка 1

Рестриктивният подход, чрез който стопанинът на пътя или одобряващият инвестиционния проект орган въвеждат забрани е неподходящ, особено ако контролът и реалното спазване на правилата станат невъзможни задачи.

Към момента на проверката всички участници в движението, в резултат на паркиралите в улицата 27 МПС, се разминаваха чрез изчакване. Констатацията е направена в делничен ден, в светлата част на деня, в 10:30 часа, в ясно време. Може да се предположи, че във вечерните часове нарушенията ще се увеличават, с всички опасни последици за всички участници в движението.

Паркирането по задънената улица с две ленти за движение и широчина 6 m е недопустимо, тъй като води до ограничаване на пропускателната способност, създава предпоставки за конфликтни точки между участниците в движението и компрометира безопасността на движението.

**Препоръка Е:** Необходимо е да бъдат потърсени нови, трайни и устойчиви решения, включително разкриване на обходни маршрути, изграждане на нови улици и паркинги, обособяване на площадки за маневриране и други подходящи инфраструктурни мерки.

### **3.2.2 Контейнери в улично платно**

По протежение на цялото трасе, попадащо в обхвата на проверката, включително и в участъка от О.Т.520 до О.Т.638, изпълнен като продължение на задънената улица, **всички контейнери за битови отпадъци са разположени в уличното платно.**

Особено притеснително е, че както е констатирано по-горе, на строежа вече са изпълнени и разрешени за ползване от ДНСК бордюри, от които е видно, че не са предвидени и не са изградени „джобове“, в които контейнерите следва да бъдат поставяни, както по време на строителството, така и за времето на експлоатация.

Съгласно чл. 23, ал. 5 от Наредбата на Столичен общински съвет за организация на движението на територията на Столична община се забранява поставянето на контейнери и кофи за битови отпадъци, и на всякакви други предмети (в т. ч. столове, маси, щайги, стълбчета) върху платната за движение.

Съгласно чл. 130 от същата наредба контролът по изпълнението ѝ се осъществява от: 1. Кмета на Столична община и/или определени с негова писмена заповед длъжностни лица; 2. Лица, определени и упълномощени с решение на Столичния общински съвет; 3. Директора на СДВР и/или определени от него с писмена заповед длъжностни лица; 4. Столичен инспекторат, СДВР-сектор „Общинска полиция“ и дирекция „Аварийна помощ и превенция“ относно забраната по чл. 25.

Разполагането на контейнерите върху платната за движение застрашава безопасността на всички участници в движението, особено уязвимите сред тях.

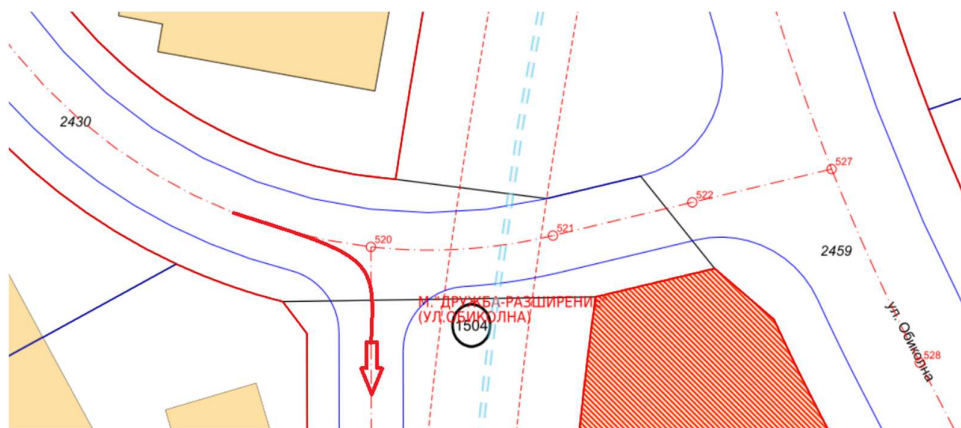


Снимка 16

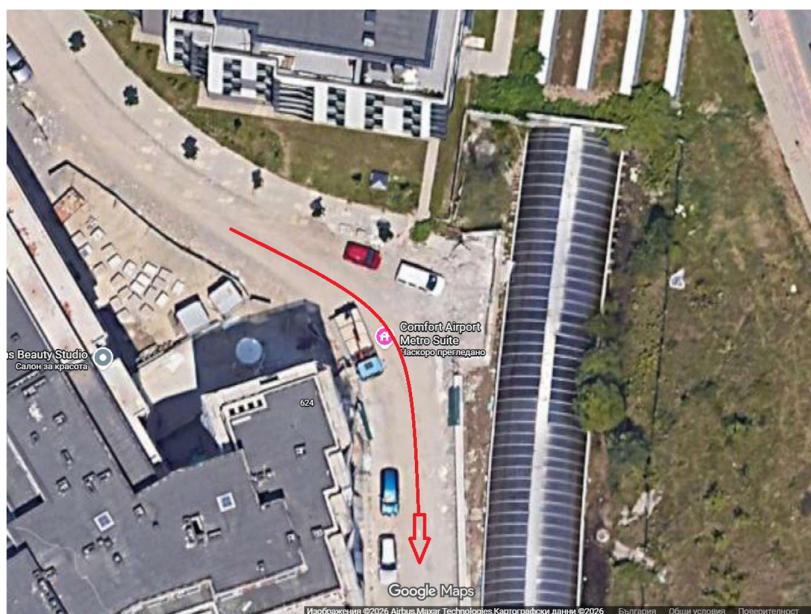
**Препоръка 3.2.2:** Да се предприемат мерки за изграждане на джобове за разполагане на контейнери за битови отпадъци на подходящи за целта места, като се следи за осигуряване на достатъчно място в тротоарите за пешеходците, вкл. движещите се с детски колички и хората с увреждания, освен ако не е предвидено друго решение за експлоатацията на обекта. При всички случаи, към днешна дата трябва да се направи реорганизация на строителната площадка, така че контейнерите да бъдат отстранени от платното за движение.

**3.2.3 Завой в края на участък от улица в ПИ 68134.1504.2430, ПИ 68134.1504.2809 и ПИ 68134.1504.2363 и началото на задънена улица в ПИ 68134.1504.2458. (Край на участък от О.Т.68 до О.Т.520 и начало на участък от О.Т.520 до О.Т.637)**

В тази точка се разглежда завой (Снимка 17 и 18), реализиран на терен, без яснота, че последното е изпълнено с одобрени строителни книжа, като същевременно е прекратена възможността за реализиране на кръстовище при О.Т. 520, а изграждането на връзка между поземлени имоти 68134.1504.2430 и 68134.1504.2459, а именно частта от улица през О.Т. 520, О.Т. 521 и О.Т. 522 не е осъществено и вероятно няма да бъде, защото в тази част от имот 2459 вече е изградена надземна част на метро.



Снимка 17



Снимка 18

Констатираното тук е анализирано и в други раздели на този доклад, но на това място се разглежда единствено в контекста на пътната безопасност тогава, когато този израз се употребява в смисъла на определенията, въведени в ДР от ЗП, конкретно в точка 29, където е оказано, че „пътна безопасност“ е съвкупност от проектни и експлоатационни характеристики на пътната инфраструктура, които осигуряват безопасност на всички участници в движението.

Новоизградената улица в ПИ 68134.1504.2458, както и частта от улица в ПИ 68134.1504.2430, ПИ 68134.1504.2809 и ПИ 68134.1504.2363, **които улици реално, на терен, представляват единно, линейно трасе**, съгласно чл. 27, ал. 2 от Наредба № Из-1971 от 29.10.2009 г. за строително-технически правила и норми за осигуряване на безопасност при пожар се използват за противопожарни цели.

**Завоят в края и началото на двете улици е твърде остър (установено окоммерно, защото за него не е налице графична информация), а външният габаритен радиус е не повече от 9 m.**



от постоянна организация на движение (ОД), а не като временна такава (ВОД). В уширението не е полагана пътна маркировка както с характеристиките на постоянна (цвет бял/жълт), така и с характеристиките на временна (цвет оранжев).

**Явното фактическо ползване на уширението е за паркинг, а не за площадка за обръщане посоката на движение (снимка 20 и 21).**



Снимка 20



Снимка 21

Независимо от поставените знаци, към момента на извършване на проверката в уширението бяха паркирани 9 МПС, като за 10 мин престой броят им се увеличи до 11. Подходът на водачите е смесен, като в П-образен ред по ръба на бордюрите, осъществяват перпендикулярно и успоредно паркиране. При така наблюдаваните обстоятелства свободната зона, оставаща за маневриране при обръщане на посоката на движение в уширението остава (измерено към момента на проверката) с размери не по-големи от приблизително **10 m x 9 m**. Новоизградената улица в ПИ 68134.1504.2458, съгласно чл. 27, ал. 2 от НАРЕДБА № Из-1971 от 29.10.2009 г. за строителнотехнически правила и норми за осигуряване на безопасност при пожар **има предназначение за противопожарни цели**. За противопожарни цели ще бъде използвано и уширението при О.Т.637 и О.Т.638, съгласно ПУП – ПР (План за регулация), защото това е единственото място за обръщане.

Нарушена е разпоредбата на чл. 27, ал. 7 от Наредба № Из-1971 от 29.10.2009 г. за строителнотехнически правила и норми за осигуряване на безопасност при пожар, според която „задънените пътища за противопожарни цели с дължина над 45 m (с изключение на задънените улици по чл. 81, ал. 1 от ЗУТ с дължина до 100 m) завършват с площадка (уширение) с размери най-малко **12 m x 12 m**, осигуряваща обръщането на пожарните автомобили в обратна посока“.

Налице е реален риск при възникване на пожар, ПТП или друга авария, свързана с безопасността на движение, специализираните автомобили да не могат да маневрират нормално или да не могат да достигнат до точката за оказване на помощ в участъка от О.Т.68 до О.Т.638.

**Препоръка 3.2.4:** В уширението при О.Т.637 и О.Т.638 – единствено за два последователни участъка от улици, представляващи задънена улица с дължина 618 m

и широчина на платно за движение от 6 m и организирано двупосочно движение, да се извърши преценка за необходимостта от полагане на маркировка и др. мероприятия, които да гарантират свободното маневриране на специалните МПС и тежкотоварните машини.

### **3.2.5 Мерки за незрящи хора по отношение на пътната безопасност**

По всички новоизградени тротоари, попадащи в обхвата на СМР за Етап III, не се забелязва полагането на тактилни плочи за хора с нарушено зрение, а в края на тротоарите не са изградени трайни огради.

Наредба № РД-02-20-2 от 26.01.2021 Г. за определяне на изискванията за достъпност и универсален дизайн на елементите на достъпната среда в урбанизираната територия и на сградите и съоръженията, както и техническите изисквания за достъпност на морските плажове се прилага едновременно с изискванията на нормативните актове за обема и съдържанието на устройствените планове и инвестиционните проекти, правилата и нормативите за устройство на територията и на нормативните актове и техническите спецификации за проектиране и изпълнение на строежите, съгласно чл. 1, ал.2.

**Препоръка 3.2.5:** Изгражданата инфраструктура да се приведе в съответствие с Наредба № РД-02-20-2 от 26.01.2021 Г. за определяне на изискванията за достъпност и универсален дизайн на елементите на достъпната среда в урбанизираната територия и на сградите и съоръженията, както и техническите изисквания за достъпност на морските плажове.

## **4. Заключение**

Въз основа на извършения визуален оглед, анализ на предоставената документация и направените констатации, екипът от експерти на ДАБДП прави следните обобщени изводи:

**Незадоволително ниво на пътна безопасност:** Текущото състояние на инфраструктурата и приложената организация на движение не гарантират безопасността на участниците в движението. Липсата на изградени тротоари в по-голямата част от трасето, съчетана с отсъствието на одобрена временна организация на движение (ВОД), принуждава пешеходците да се придвижват по пътното платно, което създава висок риск от инциденти.

**Технически и нормативни несъответствия:** Установено е сериозно разминаване между действащия ПУП-ПР (план за регулация) и фактическото изпълнение на място (О.Т. 520). Геометричните параметри на завоите и обръщателните площадки не отговарят на нормите за пожарна безопасност, което поставя под риск достъпа на специализирани автомобили при извънредни ситуации.

**Неправилна сигнализация и експлоатация:** Поставените пътни знаци са в разрез с изискванията на Наредба № РД-02-21-1, а липсата на предвидени „джобове“ за контейнери за битови отпадъци води до допълнително стесняване на габарита на

улицата. Рестриктивният подход към паркирането се оказва неефективен без осигуряване на алтернативни решения.

**Липса на достъпна среда:** Не са спазени изискванията на Наредба № РД-02-20-2 от 26.01.2021 Г. за определяне на изискванията за достъпност и универсален дизайн на елементите на достъпната среда в урбанизираната територия и на сградите и съоръженията, както и техническите изисквания за достъпност на морските плажове.

Настоящият доклад да бъде изпратен на Столична община, в качеството ѝ на стопанин на пътя и възложител, за предприемане на незабавни мерки по привеждане на обекта в съответствие с нормативната уредба. Едновременно с това, докладът следва да бъде предоставен на Дирекцията за национален строителен контрол (ДНСК) за извършване на проверка и упражняване на контрол по компетентност относно спазването на одобрените инвестиционни проекти, етапността на строителството и законосъобразното въвеждане в експлоатация на обекта.

**Приложения:**

- 1. РС №Б-22/23.02.2021 г.**
- 2. Заповед №САГ23-РА51-172 от 13.07.2023 г.**
- 3. Заповед №САГ24-РА51-08 от 15.01.2024 г.**
- 4. Фрагмент от графичната информация**
- 5. Снимков материал**

**С уважение,**

**инж. Перуника Христова**  
***Държавен експерт в дирекция ПТМК***

**инж. Атанаска Рангелова**  
***Държавен експерт в дирекция ПТМК***